

## **Gminny Program Wspierania Rodziny w Gminie Brenna na lata 2014-2016**

### **1. Wprowadzenie**

Mając na uwadze fundamentalną rolę rodziny, zarówno w wymiarze społecznym, jak i indywidualnym, niezbędne jest organizowanie w ramach gminnego systemu działań zapobiegających występowaniu negatywnych zjawisk, mogących mieć wpływ na jej funkcjonowanie, w sytuacji gdy nie wypełnia prawidłowo swoich zadań.

Gminny Program Wspierania Rodziny wyznacza zespół działań mających na celu wspieranie rodzin przeżywających trudności w wypełnianiu funkcji opiekuńczo-wychowawczych. Realizowane w ramach Programu zadania koncentrować się będą nie tylko na dziecku, ale na całej rodzinie, również w sytuacjach, gdy dziecko zostanie umieszczone poza rodziną biologiczną, w celu odzyskania przez nią funkcji opiekuńczej.

Rodzina jako podstawowa komórka życia społecznego jest pierwszym i najważniejszym środowiskiem wychowawczym dziecka, kształtującym jego osobowość, system wartości, poglądy, styl życia. Rodzina jest najbardziej stabilnym punktem odniesienia w doświadczeniu dziecka.

Prawidłowemu funkcjonowaniu rodziny może zagrażać szereg czynników, wśród których istotną rolę odgrywają zjawiska patologiczne. Ich oddziaływanie czyni daną rodzinę dysfunkcyjną, czyli taką, która nie potrafi sprostać swoim obowiązkom względem dzieci i innych członków rodziny oraz pomyślnie rozwiązywać swoich problemów i sytuacji kryzysowych. Problemy występujące w takiej rodzinie są często złożone i wymagają interdyscyplinarnych rozwiązań. Alkoholizm, przemoc, bezradność w wypełnianiu funkcji opiekuńczo-wychowawczych to główne problemy dezorganizujące życie rodzin, którym często towarzyszy również problem ubóstwa, czy długotrwałego bezrobocia. Są one najczęściej przyczyną niedostosowania społecznego dzieci.

Dezorganizacja rodziny to stan, w którym członkowie rodziny nie wykonują swoich wzajemnych obowiązków, role wewnątrzrodzinne ulegają zaburzeniu, a zachowania poszczególnych członków rodziny stają się coraz bardziej niezgodne z normami prawnymi, moralnymi oraz oczekiwaniami społecznymi. Dlatego, jeśli w funkcjonowaniu rodziny pojawiają się dysfunkcje, instytucje i służby zobligowane do wspierania rodziny zobowiązane są do podjęcia na jej rzecz określonych działań. Rodziny dysfunkcyjne wymagają stałego monitorowania przez pracowników socjalnych, pedagogów szkolnych, pracowników przychodni medycznych, policji, kuratorów sądowych i przedstawicieli innych instytucji, które mają kontakt z rodziną.

Organizując różnorodne formy wsparcia rodziny należy kierować się zasadą podstawowej roli rodziny w rozwoju dziecka. Zamiast zastępować rodzinę w jej funkcji opiekuńczo-wychowawczej, należy ją wspierać i wspomagać tak, aby przywrócić prawidłowe funkcjonowanie. Stąd założeniem Programu jest wsparcie rodziny naturalnej, już na etapie,

gdy problemy się zaczynają oraz eliminowanie takich sytuacji, kiedy dziecko musi opuścić własną rodzinę.

## **2. Aspekty prawne Programu**

Gminny Program Wspierania Rodziny w Gminie Brenna na lata 2014 – 2016, zwany dalej „Programem”, został opracowany w oparciu o ustawę z dnia 9 czerwca 2011 r. o wspieraniu rodziny i systemie pieczy zastępczej (t. j. Dz. U. z 2013 r., poz. 135 z późn. zm.) zwaną dalej „Ustawą”. Zgodnie z art. 176 pkt 1 przedmiotowej ustawy do zadań własnych gminy należy opracowanie i realizacja 3 letnich gminnych programów wspierania rodziny. Istnieje zatem obowiązek ustawowy przyjęcia przez Radę Gminy Brenna Programu, który wyznacza kierunki działań podejmowanych przez Gminę Brenna na rzecz rodzin zamieszkujących na jej terenie.

Punktem wyjścia do określenia zadań Programu była analiza danych pozyskanych z Urzędu Gminy Brenna, Powiatowego Urzędu Pracy w Cieszynie, Sądu Rejonowego w Cieszynie oraz Gminnego Ośrodka Pomocy Społecznej w Brennej. Na ich podstawie zidentyfikowane zostały najważniejsze obszary problemowe, które obok słabych stron lokalnego systemu wsparcia, stanowiły punkt wyjścia do opracowania niniejszego Programu.

Zadania przyjęte do realizacji w ramach Programu są spójne z kierunkami działań przyjętymi w następujących aktach prawnych:

- ustawa z dnia 9 czerwca 2011 r. o wspieraniu rodziny i systemie pieczy zastępczej (t. j. Dz. U. z 2013 r., poz. 135 z późn. zm.)
- ustawa z dnia 12 marca 2004 r. o pomocy społecznej (t. j. Dz. U. z 2013 r., poz. 182 z późn. zm.)
- ustawa z dnia 26 października 1982 r. o wychowaniu w trzeźwości i przeciwdziałaniu alkoholizmowi (t. j. Dz. U. z 2012 r., poz. 1356 z późn. zm.)
- ustawa z dnia 29 lipca 2005 r. o przeciwdziałaniu przemocy w rodzinie (t. j. Dz. U. z 2005 r. Nr 180, poz. 1493 z późn. zm.)
- ustawa z dnia 29 lipca 2005 r. o przeciwdziałaniu narkomanii (t. j. Dz. U. z 2012 r., poz. 124)
- ustawa z dnia 28 listopada 2003 r. o świadczeniach rodzinnych (t. j. Dz. U. z 2013 r., poz. 1456)
- ustawa z dnia 7 września 2007 r. o pomocy osobom uprawnionym do alimentów (t. j. Dz. U. z 2012 r., poz. 1228)
- ustawa z dnia 8 marca 1990 r. o samorządzie gminnym (t. j. Dz. U. z 2013 r., poz. 594 z późn. zm.).
- ustawa z dnia 20 kwietnia 2004 r. o promocji zatrudnienia i instytucjach rynku pracy (t. j. Dz. U. z 2013 r., poz. 674 z późn. zm.).
- Gminna Strategia Rozwiązywania Problemów Społecznych na lata 2014-2020.
- Gminny Program Przeciwdziałania Przemocy w Rodzinie oraz Ochrony Ofiar Przemocy w Rodzinie na lata 2011-2016.
- Gminny Program Profilaktyki i Rozwiązywania Problemów Alkoholowych w Gminie Brenna.
- Gminny Program Przeciwdziałania Narkomanii.

### 3. Diagnoza środowiska lokalnego

Gmina Brenna położona jest w południowo-wschodniej części powiatu cieszyńskiego należącego do województwa śląskiego. W obręb gminy wchodzi trzy wsie: Brenna, Górki Wielkie i Górki Małe. Zajmują one łączną powierzchnię 95,4 km. Strukturę przestrzenną Gminy Brenna wyznaczają dwie rzeki: Brennica i Leśnica. Poszczególne części wsi Brenna noszą nazwy: Brenna Węgierski, Brenna Lachy, Brenna Bukowa, Nad Potokiem, Chrobaczy, Brenna Hołcyna, Brenna Centrum, Brenna Leśnica, Brenna Pinkas, Brenna Spalona, natomiast w Górkach to Obszary, Zamilerze, Zalesie, Nowy Świat, Kretowskie, Parszywiny, Szpotawice, Bucze i Sojka.

Z danych pozyskanych z Urzędu Gminy Brenna wynika, że na koniec grudnia 2013 r., Gminę zamieszkiwało 10 796 mieszkańców: 5 495 kobiet w tym 1 102 do 18 roku życia i 5 301 mężczyzn w tym 1 199 do 18 roku życia. Tabela nr 1 prezentuje jak przedstawia się struktura mieszkańców w podziale na płeć. Wynika z niej, że udział procentowy mężczyzn przewyższa o 8,8% liczbę kobiet.

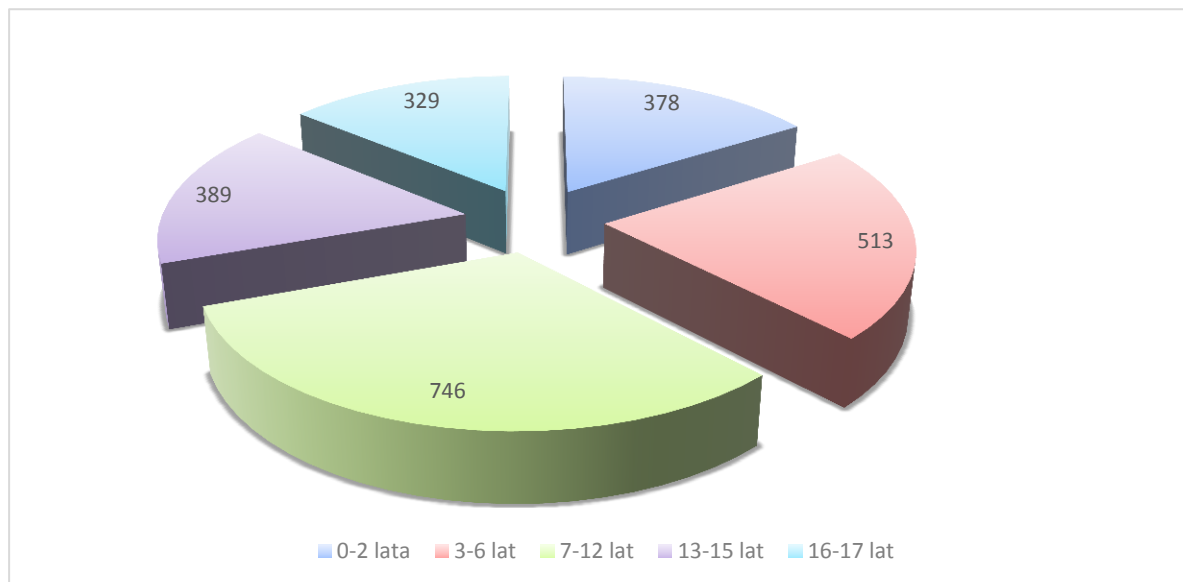
**Tabela Nr 1 Struktura mieszkańców Gminy Brenna w podziale na płeć.**

Mężczyźni (M)		Kobiety (K)	
Wiek	Liczba	Wiek	Liczba
0-2	213	0-2	165
3	69	3	59
4-5	145	4-5	115
6	62	6	63
7	54	7	61
8-12	324	8-12	307
13-15	198	13-15	191
16-17	134	16-17	141
18	67	18	60
19-20	134	19-20	155
21-40	1641	21-40	1621
41-60	1409	41-60	1434
61-65	312	61-65	333
66-70	168	66-70	180
71-81	272	71-81	420
> 81	99	> 81	190
<b>SUMA (M)</b>	<b>5301</b>	<b>Suma (K)</b>	<b>5495</b>
<b>Razem M+K 10796</b>			

Źródło : Opracowanie własne na podstawie danych z Urzędu Gminy Brenna

W strukturze mieszkańców z podziałem na wiek - małoletni do ukończenia 18 roku życia stanowią 21,31% wszystkich mieszkańców Gminy Brenna. Strukturę populacji dzieci i młodzieży prezentuje Wykres nr 1.

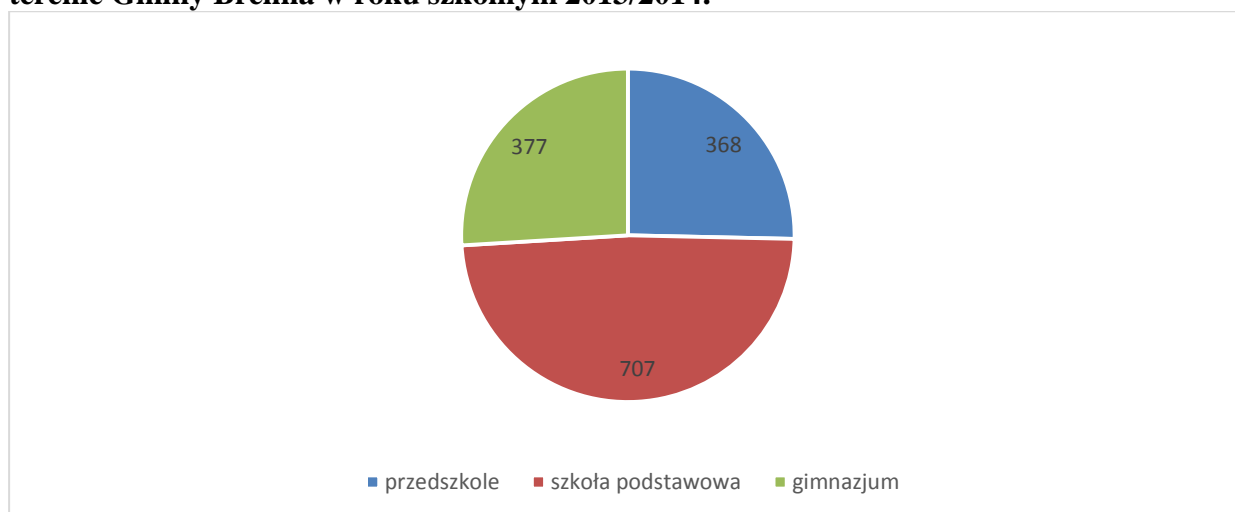
**Wykres nr 1 Struktura populacji dzieci i młodzieży w Gminie Brenna do ukończenia 18 roku życia.**



*Źródło : Opracowanie własne na podstawie danych z Urzędu Gminy Brenna.*

Na terenie Gminy Brenna funkcjonują 2 przedszkola publiczne, 2 przedszkola niepubliczne, 3 szkoły podstawowe oraz 2 gimnazja. Liczbę dzieci uczęszczających do szkół w roku szkolnym 2013/2014 prezentuje Wykres nr 2. Z jego analizy wynika, że na terenie Gminy Brenna przeważają dzieci w wieku szkolnym, uczęszczające do szkół podstawowych.

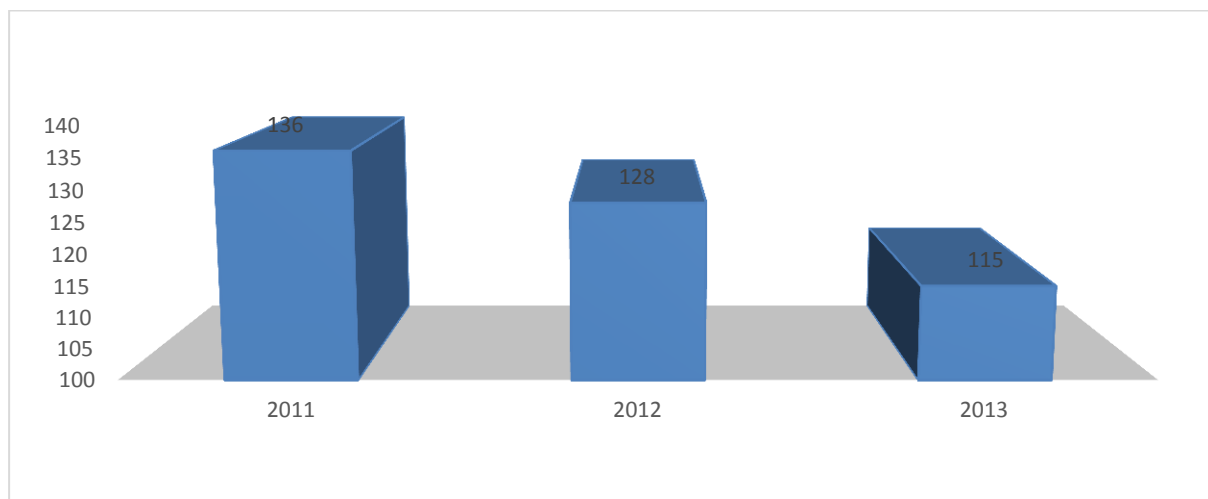
**Wykres nr 2 Liczba dzieci uczęszczających do różnego typu placówek prowadzonych na terenie Gminy Brenna w roku szkolnym 2013/2014.**



*Źródło : Opracowanie własne na podstawie danych z Urzędu Gminy Brenna.*

Liczba urodzeń w Gminie Brenna charakteryzuje się tendencją spadkową. W 2013 r. w porównaniu z rokiem 2011 nastąpił spadek ilości urodzeń o 21 dzieci.

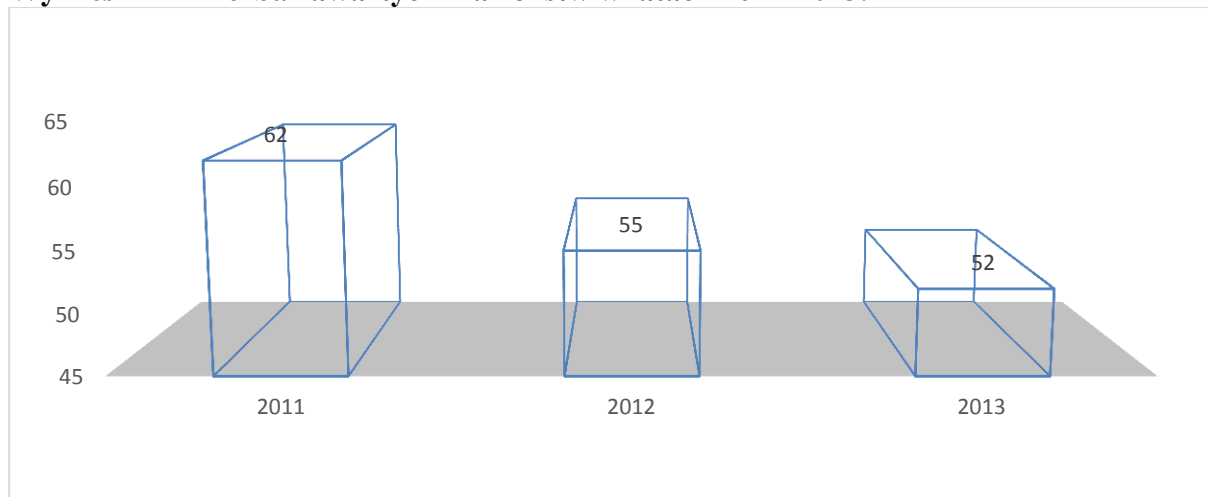
### Wykres Nr 3 Liczba urodzeń dzieci w latach 2011-2013.



Źródło : Opracowanie własne na podstawie danych z Urzędu Gminy Brenna.

Biorąc pod uwagę liczbę zawieranych małżeństw wśród mieszkańców Gminy Brenna - od 2011 r. obserwuje się tendencję raczej spadkową, co obrazuje Wykres nr 4. Charakterystycznym współczesnym zjawiskiem obserwowanym m.in. przez pracowników socjalnych jest wzrost związków pozamałżeńskich, co potwierdzają badania w skali krajowej. Konsekwencją tego zjawiska jest zwiększająca się liczba dzieci urodzonych ze związków nieformalnych.

### Wykres nr 4 Liczba zawartych małżeństw w latach 2011-2013.



Źródło : Opracowanie własne na podstawie danych z Urzędu Gminy Brenna.

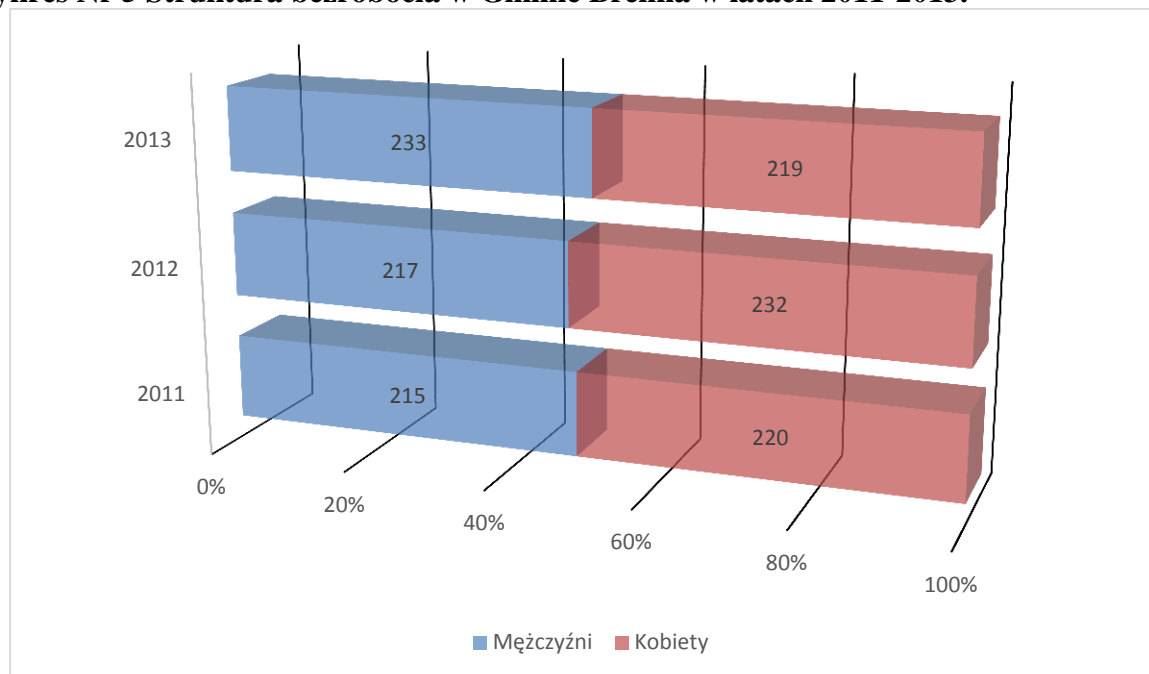
Spośród wielu problemów, z którymi borykają się rodziny z terenu Gminy Brenna, jednym z najistotniejszych jest trudna sytuacja na rynku pracy.

Z danych statystycznych zamieszczonych na stronie Powiatowego Urzędu Pracy w Cieszynie wynika, że skala zjawiska bezrobocia wciąż rośnie, co obrazuje Wykres nr 5. Na dzień 31.12.2013 r. stosunek procentowy liczby zarejestrowanych bezrobotnych do liczby ludności w wieku produkcyjnym wyniósł 6,6%.

Na koniec grudnia 2013 r. liczba bezrobotnych wyniosła 452 osoby z czego 213 to kobiety. Od 2011 r. liczba osób, które nabyły status osób bezrobotnych wzrosła o 17.

Bezrobocie oprócz pogorszenia się sytuacji materialnej rodziny powoduje poczucie niepewności jutra, pogłębia konflikty wewnątrzrodzinne i przyczynia się do powstawania dewiacyjnych zachowań członków rodziny. Dłużej trwająca sytuacja bezrobocia może prowadzić nawet do dezintegracji rodziny. Ze statystyk wynika, że aż 39,38 % zarejestrowanych mieszkańców Gminy Brenna to osoby długotrwale bezrobotne.

**Wykres Nr 5 Struktura bezrobocia w Gminie Brenna w latach 2011-2013.**



Źródło : Opracowanie własne na podstawie danych ze strony [www.wup-katowice.pl](http://www.wup-katowice.pl)

#### **4. Sytuacja rodzin korzystających ze świadczeń Gminnego Ośrodka Pomocy Społecznej w Brennej**

Z analizy danych zawartych w rocznych sprawozdaniach z udzielanych świadczeń pieniężnych, w naturze i usługach wynika, że na przestrzeni ostatnich lat - maleje liczba rodzin z terenu Gminy Brenna obejmowanych pomocą społeczną, co obrazuje Tabela nr 2. Na koniec 2013 r. liczba osób w tych rodzinach stanowiła około 15% ogółu populacji mieszkańców Gminy Brenna.

W roku 2011 z pomocy społecznej skorzystało 351 rodzin, w których liczba osób wynosiła 1135, natomiast w roku 2013 liczby te wynosiły analogicznie 318 (spadek o 33 rodzin) i 1025 (mniej o 110 osób w rodzinach).

**Tabela Nr 2 Rzeczywista liczba rodzin i osób w rodzinach objęta pomocą społeczną w latach 2011-2013.**

Rok	Liczba rodzin objęta pomocą	Liczba osób w tych rodzinach	Liczba rodzin objęta wyłącznie pracą socjalną	Liczba rodzin objętych kontraktem socjalnym
2011	351	1135	14	16
2012	341	1121	12	27
2013	318	1025	19	22

Źródło: Opracowanie na podstawie MPiPS-03 sprawozdań rocznych z udzielonych świadczeń pomocy społecznej – pieniężnych, w naturze i usługach w Gminnym Ośrodku Pomocy Społecznej w Brennej.

Znaczną grupę świadczeniobiorców, czyli ponad 43% ogółu korzystających stanowią rodziny mające na utrzymaniu dzieci, z czego ponad 44% to rodziny wielodzietne (z trojgiem lub więcej dzieci). Z kolei ponad 11%, 14% i 16% korzystających ze świadczeń kolejno w 2011 r., 2012 r. i 2013 r. to rodziny niepełne.

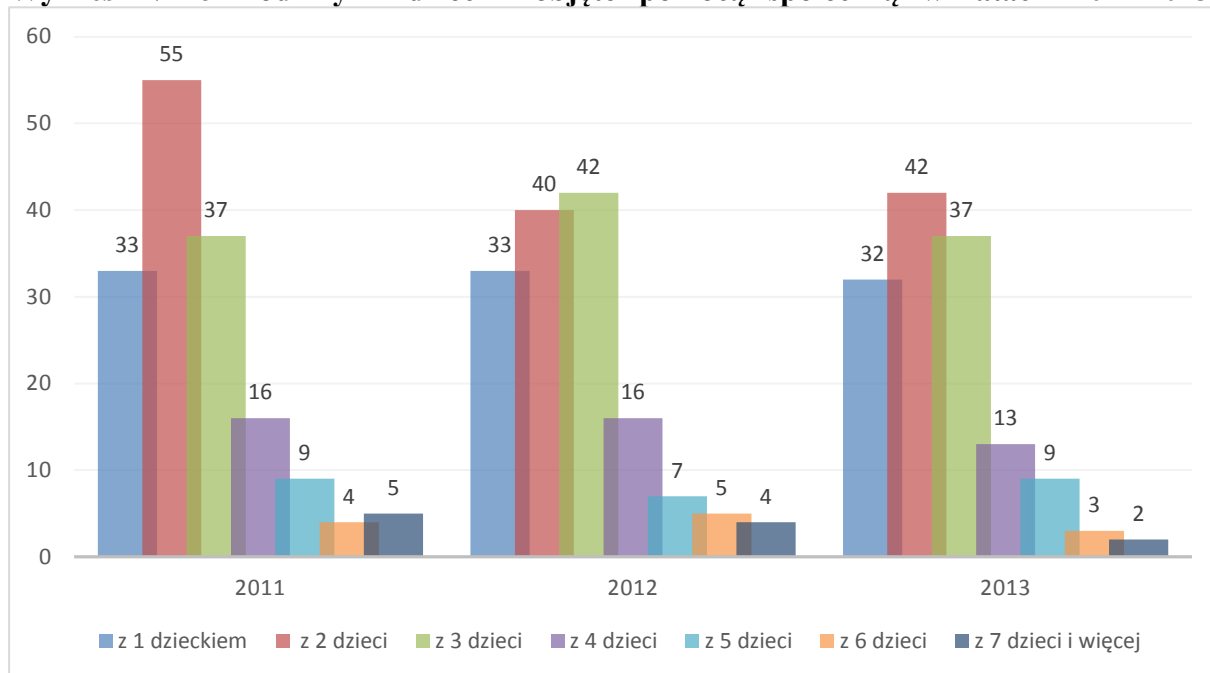
Typy rodzin objętych pomocą społeczną na terenie Gminy Brenna przedstawia Tabela nr 3 a także Wykres nr 6.

**Tabela Nr 3 Typy rodzin objętych pomocą społeczną w latach 2011-2013.**

Typ rodziny	2011		2012		2013	
	Liczba rodzin	Liczba osób w rodzinach	Liczba rodzin	Liczba osób w rodzinach	Liczba rodzin	Liczba osób w rodzinach
<b>RODZINA Z DZIEĆMI :</b>	159	750	147	704	138	639
z 1 dzieckiem	33	100	33	103	32	97
z 2 dzieci	55	221	40	165	42	167
z 3 dzieci	37	186	42	208	37	184
z 4 dzieci	16	97	16	97	13	79
z 5 dzieci	9	64	7	49	9	67
z 6 dzieci	4	32	5	42	3	24
z 7 dzieci i więcej	5	50	4	40	2	21
<b>RODZINA NIEPEŁNA :</b>	42	129	48	154	51	161
z 1 dzieckiem	19	42	18	38	18	39
z 2 dzieci	12	36	15	46	20	62
z 3 dzieci	6	24	10	43	8	35
z 4 dzieci i więcej	5	27	5	27	5	25

*Źródło: Opracowanie własne na podstawie MPiPS-03 sprawozdań rocznych z udzielonych świadczeń pomocy społecznej – pieniężnych, w naturze i usługach w Gminnym Ośrodku Pomocy Społecznej w Brennej.*

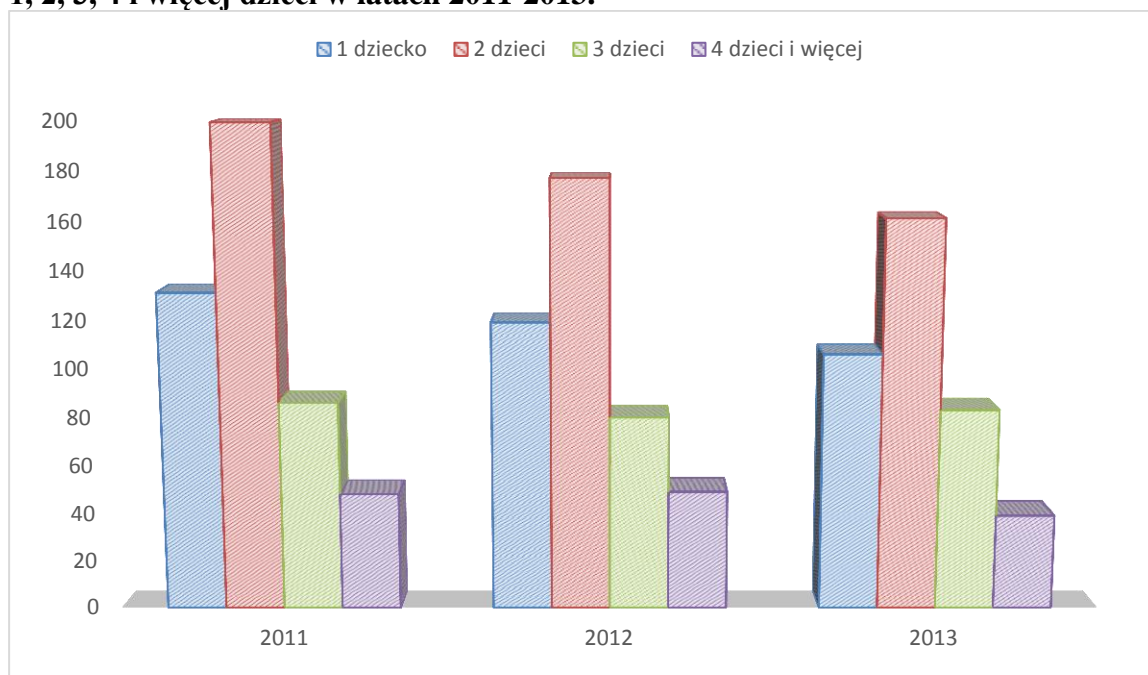
**Wykres Nr 6 Rodziny z dziećmi objęte pomocą społeczną w latach 2011-2013.**



Źródło: Opracowanie własne na podstawie MPiPS-03 sprawozdań rocznych z udzielonych świadczeń pomocy społecznej – pieniężnych, w naturze i usługach w Gminnym Ośrodku Pomocy Społecznej w Brennej.

Wykres nr 6 prezentuje liczbę rodzin pobierających świadczenia z pomocy społecznej w latach 2011-2013. Wynika z niego, że na terenie Gminy Brenna dominuje model rodziny z jednym, dwojgiem i trojgiem dzieci. Potwierdzają to również dane z Wykresu nr 7, w którym zestawiono liczbę rodzin z dziećmi pobierających zasiłki rodzinne w latach 2011-2013.

**Wykres Nr 7 Liczba rodzin z terenu Gminy Brenna pobierających zasiłki rodzinny na 1, 2, 3, 4 i więcej dzieci w latach 2011-2013.**



Źródło: Opracowanie własne na podstawie sprawozdań kwartalnych z wykonanych zadań z zakresu świadczeń rodzinnych w Gminnym Ośrodku Pomocy Społecznej w Brennej.



Z analizy sprawozdań, z których dane zebrano w Tabeli nr 4 wynika również, że główną przyczyną udzielania pomocy przez Gminny Ośrodek Pomocy Społecznej w Brennej oprócz niepełnosprawności jest bezrobocie.

Bezrobocie, jako powód trudnej sytuacji życiowej, stanowi od kilku lat drugą najliczniejszą grupę osób zgłaszających się o pomoc, dotyczy to 133 rodzin czyli prawie 42% ogółu środowisk korzystających z pomocy. Niepokojący jest wpływ bezrobocia na zachowania patologiczne. Szczególnie niebezpiecznym zjawiskiem staje się przemoc w rodzinie. Długie pozostawanie bez pracy stymuluje procesy dezintegracji życia rodzinnego. Przymusowa bezczynność zawodowa i nieuregulowany tryb życia wywołują zachowania dewiacyjne, skierowane na rodzinę oraz lokalne środowisko społeczne. Negatywne emocje związane z sytuacją bezrobocia przenoszone są na najbliższych – ofiarami przemocy i złego traktowania są najczęściej kobiety i dzieci. Długotrwałe bezrobocie, z jego negatywnymi konsekwencjami psychospołecznymi, wymaga stosowania odpowiednich form oddziaływań.

**Tabela Nr 4 Powody przyznawania pomocy mieszkańcom Gminy Brenna przez Gminny Ośrodek Pomocy Społecznej w Brennej w latach 2011-2013.**

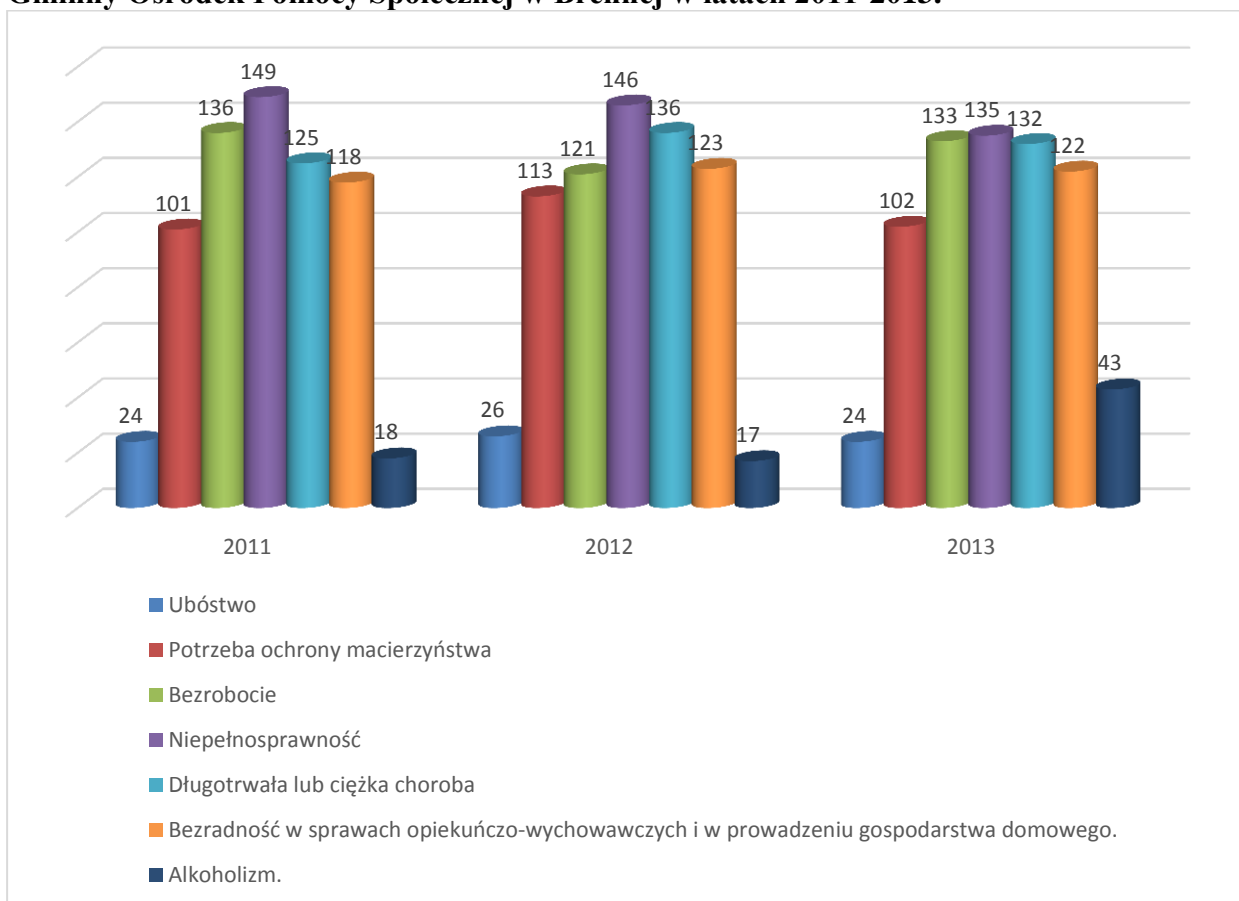
Powód trudnej sytuacji życiowej	2011		2012		2013	
	Liczba rodzin	Liczba osób w rodzinach	Liczba rodzin	Liczba osób w rodzinach	Liczba rodzin	Liczba osób w rodzinach
Ubóstwo	24	37	26	40	24	34
Sieroctwo	0	0	0	0	0	0
Bezdomność	5	8	5	5	4	4
Potrzeba ochrony macierzyństwa w tym: wielodzietność	101	537	113	588	102	519
	58	354	70	413	65	377
Bezrobocie	136	455	121	406	133	425
Niepełnosprawność	149	399	146	397	135	351
Długotrwała lub ciężka choroba	125	318	136	327	132	313
Bezradność w sprawach opiekuńczo-wychowawczych i prowadzenia gosp. domowego w tym:	118	418	123	457	122	428
- rodziny niepełne	42	123	52	141	48	139
- rodziny wielodzietne	23	132	32	184	26	149
Przemoc w rodzinie	2	8	5	16	4	18
Potrzeba ochrony ofiar handlu ludźmi	0	0	0	0	0	0
Alkoholizm	18	36	17	44	9	35
Narkomania	2	5	2	6	0	0
Trudności w przystosowaniu do życia po zwolnieniu z Zakładu Karnego	3	3	6	7	7	9
Zdarzenie losowe	6	19	2	12	1	3
Sytuacja kryzysowa	0	0	0	0	0	0

Źródło: Opracowanie na podstawie MPiPS-03 sprawozdań rocznych z udzielonych świadczeń pomocy społecznej – pieniężnych, w naturze i usługach w Gminnym Ośrodku Pomocy Społecznej w Brennej.

Problemy opiekuńczo-wychowawcze dotyczą większość jak nie wszystkie rodziny z dziećmi i wynikają z naturalnych faz rozwoju rodziny. Trudności te jednak większość rodzin potrafi pokonać samodzielnie wykorzystując własne zasoby i możliwości, a także korzystając z powszechnie dostępnych usług i instytucji. Istnieją jednak rodziny, które z racji doświadczanych problemów, nie są w stanie samodzielnie wypełniać funkcji opiekuńczo-wychowawczych wobec dzieci. Bezradność w sprawach opiekuńczo-wychowawczych i prowadzenia gospodarstwa domowego wynika m. in. z zubożenia rodzin, bezrobocia oraz narastanego zjawiska patologii wewnątrz rodzin. Te czynniki mogą skutkować rozbięciem rodzin, a także całkowitą niezdolnością do zapewnienia dzieciom godnego życia, czy opieki.

Dane ze sprawozdań wskazują, że w latach 2011-2013 początkowo wzrastała a następnie utrzymywała się prawie na stałym poziomie liczba takich rodzin zamieszkujących Gminę Brenna, która korzystają z pomocy z powodu bezradności w sprawach opiekuńczo-wychowawczych i prowadzeniu gospodarstwa domowego, co obrazuje Wykres nr 8.

**Wykres Nr 8 Główne powody przyznawania pomocy mieszkańcom Gminy Brenna przez Gminny Ośrodek Pomocy Społecznej w Brennej w latach 2011-2013.**



Źródło: Opracowanie własne na podstawie MPiPS-03 sprawozdań rocznych z udzielonych świadczeń pomocy społecznej – pieniężnych, w naturze i usługach w Gminnym Ośrodku Pomocy Społecznej w Brennej.

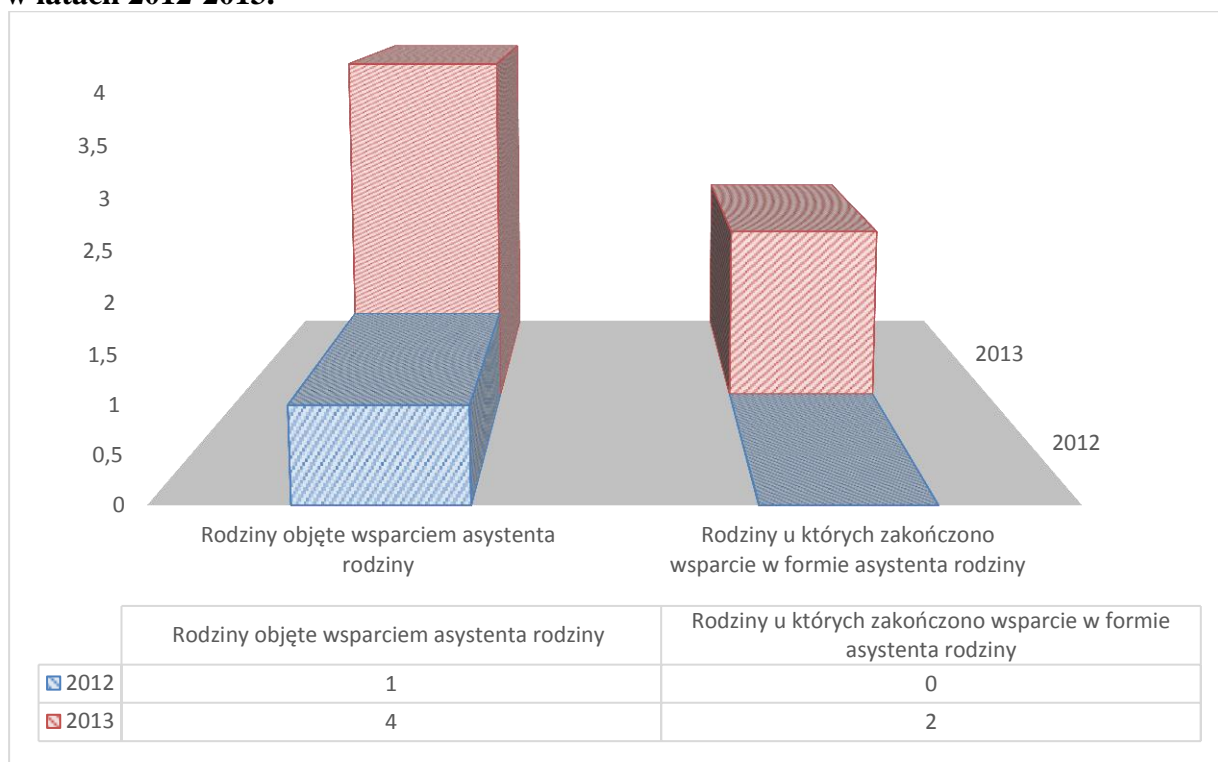
Reasumując, okolicznościami generującymi trudności życiowe podopiecznych GOPS są w pierwszej kolejności niepełnosprawność, bezrobocie, długotrwała lub ciężka choroba, bezradność w sprawach opiekuńczo-wychowawczych i prowadzeniu gospodarstwa

domowego, potrzeba ochrony macierzyństwa oraz alkoholizm. Nierzadko rodziny borykają się z kilkoma problemami, które zakłócają prawidłowe ich funkcjonowanie, obniżają poziom życia i często są źródłem niepożądanych zachowań takich jak przemoc oraz mogą prowadzić do marginalizacji i wykluczenia społecznego członków rodzin.

Biorąc pod uwagę powyższe czynniki, mogące stanowić przyczynę dezintegracji rodziny i zagrożenia umieszczenia dzieci w pieczy zastępczej, ustawodawca założył wprowadzenie nowego stanowiska jakim jest asystent rodziny, którego zadania określa art. 15 Ustawy. Od lipca 2012 r. Gminny Ośrodek Pomocy Społecznej w Brennej zatrudnia na podstawie umowy zlecenie asystenta rodziny, który prowadzi pracę z rodzinami przeżywającymi trudności w wypełnianiu funkcji opiekuńczo-wychowawczych oraz z rodzinami, których dzieci z różnych przyczyn zostały umieszczone poza rodziną.

W roku 2012 wsparciem asystenta rodziny objęta została 1 rodzina, natomiast w 2013 r. liczba ta zwiększyła się o 3 środowiska, co obrazuje Wykres nr 9.

**Wykres Nr 9 Liczba rodzin z Gminy Brenna objętych wsparciem asystenta rodziny w latach 2012-2013.**



*Źródło: Opracowanie własne na podstawie dokumentów GOPS Brenna.*

Asystent rodziny zakończył pracę z jedną rodziną ze względu na brak chęci współpracy ze strony członków rodziny oraz z uwagi na brak widocznych efektów pracy. Natomiast w przypadku jednej rodziny, asystent zrealizował cele zawarte w planie pracy z rodziną, utworzonym wspólnie z członkami rodziny na początku wsparcia. W związku z tym, potrzeba wsparcia asystenta ustalała wraz z osiągnięciem przez rodzinę umiejętności samodzielnego, prawidłowego wypełniania funkcji opiekuńczo – wychowawczych.

Większość rodzin objętych wsparciem asystentów rodziny objęta jest jednocześnie nadzorem nad wykonywaniem władzy rodzicielskiej. Z informacji uzyskanych z Zespołu Kuratorów Rodzinnych Sądu Rejonowego w Cieszynie Wydział III Rodzinny i Nieletnich wynika, że na terenie Gminy Brenna kuratorzy sądowi sprawują 13 nadzorów nad sposobem wykonywania władzy rodzicielskiej oraz 13 nadzorów nad nieletnimi.

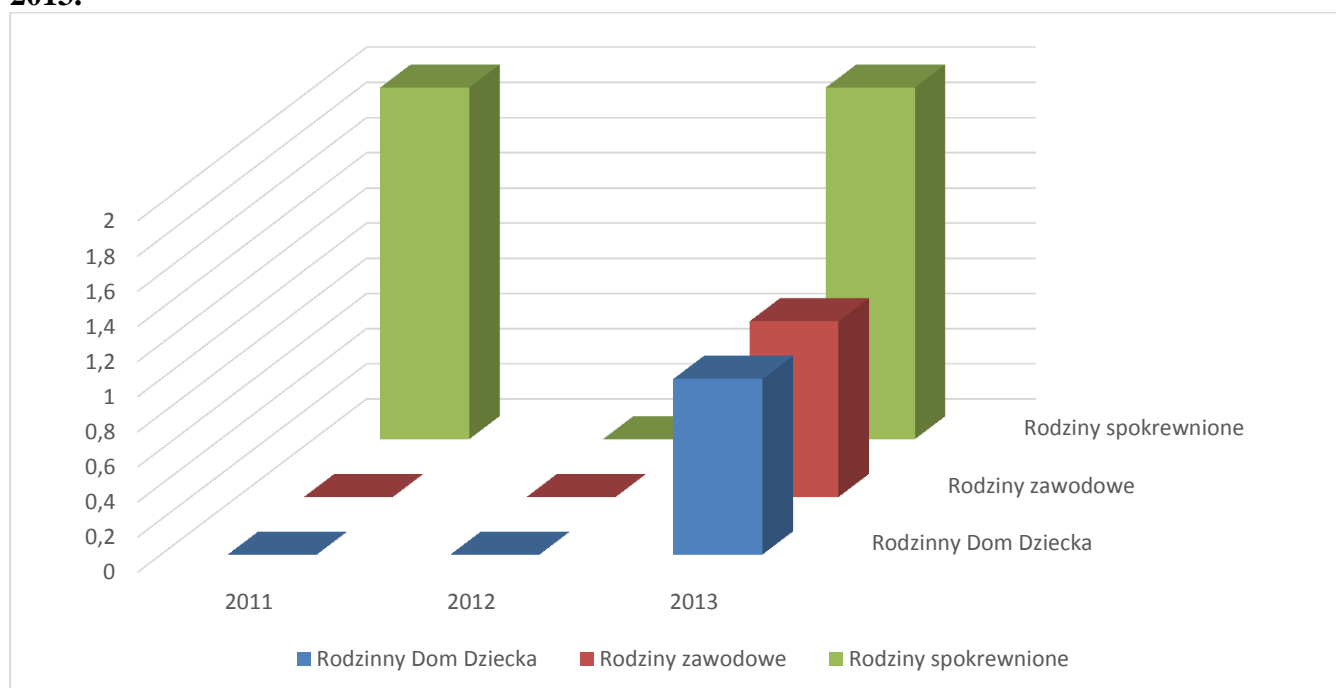
Zadaniem asystenta rodziny jest ścisła współpraca z kuratorami, jak i z innymi podmiotami których pomoc przy wykonywaniu zadań, asystent uzna za niezbędną.

## 5. Diagnoza pieczy zastępczej

Organizacja pieczy zastępczej jest obowiązkiem powiatu i jest sprawowana w przypadku niemożności zapewnienia opieki i wychowania przez rodziców.

Na dzień 31.12.2013 r. w rodzinnej pieczy zastępczej było umieszczonych 4 dzieci z terenu Gminy Brenna w tym 2 - w spokrewnionych rodzinach zastępczych i 1 – w zawodowej rodzinie zastępczej i 1 - w Rodzinnym Domu Dziecka.

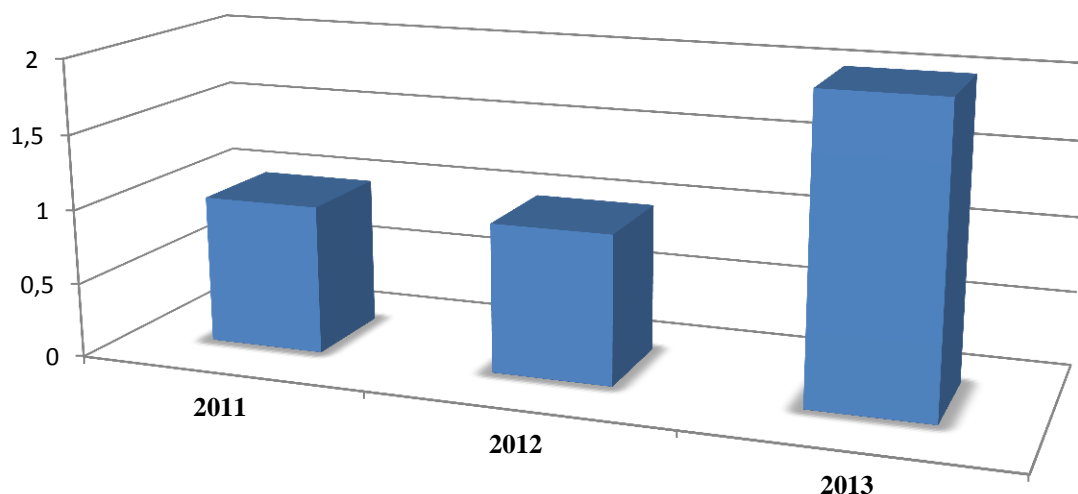
**Wykres Nr 10 Liczba dzieci umieszczonych w rodzinnej pieczy zastępczej w latach 2011-2013.**



Źródło: Opracowanie własne na podstawie dokumentów GOPS Brenna.

W instytucjonalnej pieczy zastępczej od 2011 r. umieszczono 4 dzieci. Z zamieszczonego poniżej Wykresu nr 13 wynika, że liczba umieszczanych dzieci wzrasta.

## Wykres Nr 11 Liczba dzieci umieszczonych w instytucjonalnej pieczy zastępczej w latach 2011-2013.



*Źródło: Opracowanie własne na podstawie dokumentów GOPS Brenna.*

Na przestrzeni ostatnich trzech lat z pieczy zastępczej do domu rodzinnego nie powróciło żadne dziecko, jednakże w 2013 r. wystąpiła sytuacja powrotu do rodziny osoby pełnoletniej. Istnieje wiele przyczyn takiego stanu rzeczy m.in. zbyt niska motywacja rodzin do podjęcia kroków w celu poprawy funkcjonowania swoich rodzin i pracy nad zmianą, przy jednoczesnym, niedostatecznym wsparciu ze strony państwa.

Realizacja założeń Programu powinna doprowadzić do ograniczenia liczby umieszczanych dzieci poza rodziną biologiczną oraz jednocześnie do skuteczniejszej pracy z rodzicami nad przywróceniem prawidłowych funkcji rodziny i w konsekwencji powrotu dziecka do rodziny biologicznej.

## 6. Analiza SWOT i realizatorzy oraz partnerzy Programu

Założenia Programu w ramach swoich kompetencji winny realizować w szczególności:

- Gminny Ośrodek Pomocy Społecznej w Brennej,
- Gminny Zespół Interdyscyplinarny ds. Przeciwdziałania Przemocy w Rodzinie,
- Urząd Gminy w Brennej,
- Gminna Komisja ds. Rozwiązywania Problemów Alkoholowych,
- Ośrodek Promocji Kultury i Sportu w Brennej,
- Placówki oświatowe z terenu Gminy Brenna,
- Zakłady Opieki Zdrowotnej z terenu Gminy Brenna,
- Powiatowe Centrum Pomocy Rodzinie w Cieszynie,
- Zespół Kuratorskiej Służby Sądowej przy Sądzie Rejonowym w Cieszynie,
- Komenda Powiatowa Policji w Skoczowie,
- Poradnia Psychologiczno – Pedagogiczna w Skoczowie,
- Powiatowy Ośrodek Wsparcia dla Osób Dokniętych Przemocą w Rodzinie w Cieszynie,
- Punkt Interwencji Kryzysowej w Cieszynie,
- Oddział Terapii Uzależnienia od Alkoholu w Skoczowie,
- Poradnia Terapii Uzależnienia od Alkoholu i Współuzależnienia w Skoczowie,

- Kościoły, organizacje pozarządowe, sektor prywatny.

Istniejący system wspiera rodziny z terenu Gminy Brenna w rozwiązywaniu problemów i wypełnianiu jej podstawowych funkcji. Jednakże wymagane jest, aby skoordynować i zintegrować działania lokalnych podmiotów na rzecz rodziny, gdyż tylko w ten sposób możliwa jest gwarancja skuteczności podejmowanych działań. Tabela nr 5 przedstawia analizę mocnych i słabych stron lokalnego systemu wsparcia rodziny, a także jego szanse i zagrożenia.

**Tabela Nr 5 Analiza SWOT lokalnego systemu wsparcia rodziny.**

<b>MOCNE STRONY</b>	<b>SŁABE STRONY</b>
doświadczona kadra	brak na terenie gminy placówek wsparcia dziennego
wysoka motywacja kadry do podnoszenia kwalifikacji	niedostateczna liczba specjalistów pracujących z dziećmi i młodzieżą oraz rodziną
zindywidualizowane podejście do klientów	niedogodna lokalizacja instytucji pomocowych, SR i PCPR
umiejętność pozyskiwania środków unijnych	zbyt duża ilość rodzin i osób korzystających z pomocy społecznej przypadająca na jednego pracownika socjalnego
prawidłowa komunikacja pomiędzy instytucjami	niedostateczna ilość środków finansowych na pomoc społeczną dla klientów GOPS, w tym na pomoc i wsparcie dziecka i rodziny
umiejętność pracy indywidualnej i zespołowej kadry	niska aktywność i mała liczba organizacji pozarządowych działających w obszarze wspierania rodziny i pomocy społecznej oraz zbyt mało instytucji samopomocowych
współpraca instytucji w zakresie rozwiązywania problemów społecznych	brak budownictwa socjalnego
wspieranie przez samorząd gminy organizacji pozarządowych i grup nieformalnych pracujących na rzecz dzieci, młodzieży i rodziny	brak ustanowionych rodzin wspierających
wsparcie rodzin dysfunkcyjnych (światlice)	niski prestiż instytucji pomocy społecznej
dobrze zdiagnozowane niektóre obszary problemowe	niewystarczająca oferta asystentury rodzinnej
funkcjonowanie na terenie powiatu Ośrodka Wsparcia dla Osób Dotkniętych Przemocą w Rodzinie	brak procedur w sytuacjach kryzysowych
dostępność różnorodnych form wsparcia oferowanych przez instytucje	długi okres oczekiwania na postanowienia Sądu Rodzinnego
zabezpieczenie dzieciom i młodzieży dostępu do różnorodnych form spędzania czasu wolnego	brak informacji zwrotnych o podjętych przez Sąd Rodzinny decyzjach w sprawie prowadzonych postępowań
interdyscyplinarność działań	niedostateczna koordynacja działań pomiędzy instytucjami
dobrze rozwinięty system pomocy materialnej, niematerialnej dla rodzin, w tym dożywiania dzieci w szkołach	ograniczona możliwość wpływu na rodziny biologiczne, którym odebrano dzieci
upowszechnianie idei wolontariatu wśród dzieci i młodzieży	brak możliwości odizolowania osoby agresywnej od pozostałych członków
poprawa warunków lokalowych GOPS oraz istnienie warunków do prowadzenia skutecznej pracy socjalnej	ograniczone możliwości nabywania nowych mieszkań przez młode rodziny, wysoki koszt mieszkań i czynszów
<b>SZANSE</b>	<b>ZAGROŻENIA</b>
stworzenie efektywnie funkcjonującego systemu	mała ilość zakładów pracy na terenie gminy, w tym

wspierania rodziny	zakładów pracy chronionej
funkcjonowanie Gminnego Zespołu Interdyscyplinarnego ds. Przeciwdziałania Przemocy w Rodzinie i zwiększenie skuteczności podejmowanych działań w ramach procedury „Niebieskie Karty”	rosnące bezrobocie i niestabilność na lokalnym rynku pracy
możliwość pozyskiwania środków z Europejskiego Funduszu Społecznego i funduszy celowych	brak nowych miejsc pracy
podnoszenie kwalifikacji członków rodzin poprzez udział w projektach unijnych	zjawisko nielegalnego zatrudnienia
możliwość zatrudnienia klientów pomocy społecznej w ramach prac interwencyjnych i społecznie użytecznych	zatrudnienie pracowników na umowy cywilno-prawne lub bez umów
zmiana systemu pomocy społecznej	wzrost cen podstawowych artykułów spożywczych i opłat
realizacja zadań Gminnej Strategii Rozwiązania Problemów Społecznych na lata 2014- 2020	wzrost ilości osób niepełnosprawnych, w tym do 18 roku życia
wzrastające znaczenie organizacji pozarządowych w pracy na rzecz pomocy dzieciom i młodzieży	wyuczona bezradność (dziedziczenie biedy)
wzrost świadomości społecznej o zagrożeniach	niewydolny system pomocy społecznej
prowadzenie przez szkoły programów profilaktycznych	pauperyzacja społeczeństwa
wzrastająca aktywność społeczeństwa w podejmowaniu działalności gospodarczej i samozatrudnienia	wzrost biurokracji, w tym rozbudowana sprawozdawczość
budowanie lokalnych systemów wsparcia dla dzieci opuszczających różne formy pieczy zastępczej	rosnąca ilość osób utrzymująca się wyłącznie ze świadczeń rodzinnych i funduszu alimentacyjnego oraz pomocy społecznej
zainteresowanie zjawiskiem przemocy w rodzinie lokalnej telewizji, prasy i radia	marginalizacja i wykluczenie społeczne osób i rodzin
	zagrożenie patologiami społecznymi
	nasilenie istniejących zjawisk społecznych (alkoholizm, przemoc domowa), mających wpływ na sytuację dzieci w rodzinach
	niski poziom wykształcenia w rodzinach
	wzrost liczby związków partnerskich, (konkubinaty)
	rozpad więzi społecznych i osłabiona kontrola społeczna
	ukrywanie zjawiska przemocy domowej i rówieśniczej
	brak gwarancji bezpieczeństwa dla osób doświadczających przemocy
	częste zmiany uregulowań prawnych dotyczących pomocy rodzinie
	niewystarczająca oferta wspólnych szkoleń dla pracowników pomocy społecznej, policji, kuratorów, oświaty, organizacji pozarządowych

Z przedstawionej analizy wynika, że niewątpliwym zasobem lokalnego systemu wsparcia rodziny jest jego różnorodność, która stanowi niezbędną podstawę do zbudowania kompleksowej oferty usług dla rodzin z dziećmi. Równocześnie występują pewne luki i niedoskonałości w oferowanym rodzinom wsparciu, które należałoby zniwelować poprzez realizację zadań wynikających z Programu.

## 7. Cel i odbiorcy Programu

Głównym celem Programu jest utworzenie i rozwój interdyscyplinarnego systemu wsparcia rodzin wychowujących małoletnie dzieci w tym rodzin przeżywających trudności opiekuńczo-wychowawcze w celu podniesienia ich kompetencji wychowawczych i przywrócenia zdolności do prawidłowego wypełniania ról rodzicielskich.

Adresatami Programu są rodziny z dziećmi zamieszkujące na terenie Gminy Brenna, a w szczególności rodziny przeżywające trudności opiekuńczo-wychowawcze oraz rodziny, których dzieci zostały umieszczone w pieczy zastępczej.

## **8. Cele szczegółowe i zadania Programu**

Główną koncepcją i bazą, które zdecydowały o rodzaju podejmowanych w ramach Programu zadań, były już posiadane zasoby lokalnego systemu wsparcia rodziny, które należy rozwijać, udoskonalać i dostosowywać do wciąż zmieniającej się rzeczywistości. Zaproponowane w Programie działania stanowią rozwinięcie planów zawartych w Strategii Rozwiązywania Problemów Społecznych w Gminie Brenna.

Program zakłada realizację siedmiu celów szczegółowych, które wymagają podjęcia dostosowanych działań do potrzeb działającego systemu wspierania rodziny na terenie Gminy Brenna:

- 1) Promowanie prawidłowo funkcjonującego modelu rodziny.
- 2) Zabezpieczanie podstawowych potrzeb rodzin o niskim statusie materialnym.
- 3) Wzmacnianie funkcji opiekuńczo- wychowawczej rodziny.
- 4) Udzielanie wsparcia i pomocy rodzinie przeżywającej trudności w wypełnianiu funkcji opiekuńczo-wychowawczych.
- 5) Zapobieganie patologiom społecznym oraz sytuacjom kryzysowym w rodzinach.
- 6) Podnoszenie kwalifikacji pracowników z lokalnego systemu wsparcia rodziny w zakresie pracy z rodziną i dzieckiem.
- 7) Doskonalenie jakości współpracy pomiędzy podmiotami zajmującymi się pomocą rodzinie oraz rozwój systemu wsparcia rodziny.

## **9. Koordynacja Programu i czas realizacji**

Koordinatorem Gminnego Programu Wspierania Rodziny w Gminie Brenna jest Gminny Ośrodek Pomocy Społecznej w Brennej. Realizacja Programu została zaplanowana na lata 2014-2016.

## **10. Harmonogram Programu**

Harmonogram realizacji Gminnego Programu Wspierania Rodziny w Gminie Brenna na lata 2014-2016 został przedstawiony w formie Tabeli nr 6.



**Tabela Nr 6 Harmonogram Programu**

Cele szczegółowe	Działania	Realizator	Termin realizacji	Wskaźniki	Źródło finansowania
<p><b>1. Promowanie prawidłowo funkcjonującego modelu rodziny.</b></p>	<p>1. Realizacja programów profilaktycznych i edukacyjnych skierowanych do dzieci, młodzieży i rodziców.</p>	<p>UG, GKRPA, placówki oświatowe</p>	<p>2014-2016</p>	<p>- liczba wdrożonych programów, - liczba osób objętych programami.</p>	<p>Środki własne</p>
	<p>2. Organizowanie różnorodnych form spędzania czasu wolnego rodziców z dziećmi w celu integrowania członków rodziny poprzez sport, rekreację i kulturę oraz zwiększanie aktywności własnej rodzin poprzez działania realizowane w środowisku lokalnym.</p>	<p>UG, OPKiS, placówki oświatowe, organizacje pozarządowe</p>	<p>2014-2016</p>	<p>- liczba przeprowadzonych imprez plenerowych w tym tematycznych, festynów, spotkań okolicznościowych.</p>	<p>Środki własne, środki zewnętrzne</p>
	<p>3. Stworzenie dzieciom i młodzieży możliwości uczestnictwa w zorganizowanych formach spędzania czasu wolnego i rozwijania zainteresowań.</p>	<p>placówki oświatowe, KO</p>	<p>2014-2016</p>	<p>- liczba dzieci uczęszczających do świetlic, -liczba placówek prowadzących zajęcia.</p>	<p>Środki własne, środki zewnętrzne</p>
	<p>4. Inicjowanie działań na rzecz środowiskowych form wspierania rodziny poprzez realizację projektów.</p>	<p>GOPS, placówki oświatowe</p>	<p>2014-2016</p>	<p>-liczba inicjatyw podejmowanych w celu umacniania rodziny.</p>	<p>Środki własne, Środki zewnętrzne</p>
	<p>5. Prowadzenie pracy socjalnej pod kątem edukacji rodzin w zakresie prawidłowego wypełniania ich funkcji.</p>	<p>GOPS</p>	<p>2014-2016</p>	<p>- liczba rodzin objęta pracą socjalną</p>	<p>Środki własne</p>
	<p>1. Udzielanie najuboższym rodzinom pomocy społecznej w formie świadczeń pieniężnych i niepieniężnych.</p>	<p>GOPS, kościoły, organizacje pozarządowe</p>	<p>2014-2016</p>	<p>- liczba rodzin objętych pomocą, - liczba udzielonych poszczególnych form świadczeń.</p>	<p>Środki własne, środki zewnętrzne</p>

<p><b>2.</b> <b>Zabezpieczanie podstawowych potrzeb rodzin o niskim statusie materialnym.</b></p>	<p>2. Zapewnianie dzieciom i młodzieży posiłków w szkołach i przedszkolach.</p>	<p>GOPS, placówki oświatowe, kościoły</p>	<p>2014-2016</p>	<p>-liczba dzieci i młodzieży korzystających z posiłków.</p>	<p>Środki własne, środki zewnętrzne</p>
	<p>3. Pomoc w zaopatrzeniu dzieci i młodzieży w podręczniki i artykuły szkolne poprzez wypłatę stypendiów, zasiłków szkolnych oraz wyprawek szkolnych.</p>	<p>GOPS, UG, placówki oświatowe, organizacje pozarządowe, kościoły, sektor prywatny</p>	<p>2014-2016</p>	<p>- ilość dzieci korzystających ze świadczeń.</p>	<p>Środki własne, środki zewnętrzne</p>
	<p>4. Organizowanie letniego i zimowego wycieczki dla dzieci i młodzieży.</p>	<p>GKRPA, GOPS, KO, organizacje pozarządowe</p>	<p>2014-2016</p>	<p>-ilość zorganizowanych form wycieczki. -liczba dzieci, które skorzystały z wycieczki.</p>	<p>Środki własne, środki zewnętrzne</p>
	<p>5. Promowanie i współdziałanie w akcjach i projektach których celem jest materialne wsparcie rodzin</p>	<p>asystenci rodziny, pracownicy socjalni, pedagodzy szkolni, wychowawcy, kuratorzy, organizacje pozarządowe, sektor prywatny</p>	<p>2014-2016</p>	<p>-liczba rodzin objęta pracą socjalną, -liczba rodzin objętych wsparciem.</p>	<p>Środki własne, środki zewnętrzne</p>
	<p>1. Podniesienie kompetencji wychowawczych rodziców w tym wzmacnianie zdolności do prawidłowego wypełniania ról rodzicielskich oraz edukacja w zakresie doboru właściwych metod wychowawczych.</p>	<p>asystenci rodziny, pracownicy socjalni, pedagodzy szkolni, wychowawcy, kuratorzy</p>	<p>2014-2016</p>	<p>- liczba rodzin objęta pracą socjalną, - liczba rodzin objętych wsparciem asystenta rodziny, kuratora, wychowawców szkolnych, pedagogów szkolnych.</p>	<p>Środki własne, środki zewnętrzne</p>
<p><b>3.</b> <b>Wzmacnianie funkcji opiekuńczo-wychowawczej rodziny.</b></p>					

	2. Organizowanie spotkań, seminariów i warsztatów poszerzających wiedzę rodziców dotyczących opieki i wychowania dziecka.	UG, placówki oświatowe	2014-2016	- liczba przeprowadzonych spotkań, seminariów i warsztatów, -liczba osób uczestniczących w spotkaniach.	Środki własne, środki zewnętrzne
<b>4. Udzielanie wsparcia i pomocy rodzinie przeżywającej trudności w wypełnianiu funkcji opiekuńczo-wychowawczych.</b>	1. Zapewnienie rodzinom przeżywającym trudności opiekuńczo – wychowawcze, pomocy asystenta rodziny.	GOPS	2014-2016	- liczba rodzin objętych wsparciem asystenta rodziny, - liczba przepracowanych godzin przez asystentów rodziny. -liczba opracowanych planów pracy asystenta z rodziną. -liczba okresowych ocen pracy asystenta z rodziną.	Środki własne, środki zewnętrzne
	2. Diagnoza deficytów w zakresie pełnienia ról rodzicielskich, wydolności opiekuńczo-wychowawczej, zaniedbań względem dzieci, oraz ocena sytuacji dziecka w rodzinie, środowisku szkolnym i rówieśniczym.	asystent rodziny, pracownicy socjalni, pedagodzy szkolni, wychowawcy, kuratorzy	2014-2016	- liczba rodzin objętych wsparciem asystenta rodziny, pracowników socjalnych, pedagogów szkolnych wychowawców szkolnych, kuratorów	Środki własne
	3. Finansowanie rodzin wspierających.	GOPS	2015-2016	-- ilości umów podpisanych z rodzinami wspierającymi. - liczba rodzin objętych wsparciem, - liczba rodzin wspierających.	Środki własne

	4. Zapewnienie rodzinom dostępności konsultacji i poradnictwa specjalistycznego.	UG, GKRPA, GOPS	2014-2016	- liczba udzielonych porad specjalistycznych. - liczba rodzin, którym udzielono wsparcia.	Środki własne, środki zewnętrzne
	5. Zapewnienie rodzinom poradnictwa psychologicznego.	UG, GOPS	2014-2016	- liczba rodzin objęta wsparciem. - liczba godzin wsparcia psychologicznego.	Środki własne, środki zewnętrzne
	6. Zapewnienie rodzinom poradnictwa prawnego zwłaszcza w zakresie prawa rodzinnego.	GKRPA, GOPS	2014-2016	- liczba rodzin objęta wsparciem. - liczba godzin wsparcia prawnego.	Środki własne
	7. Realizacja programów terapeutycznych, korekcyjnych, socjoterapeutycznych, kompensacyjnych oraz logopedycznych.	UG, asystent rodziny, placówki oświatowe	2014-2016	- liczba realizowanych programów, -liczba dzieci i młodzieży objętych programami.	Środki własne, środki zewnętrzne
<b>5. Zapobieganie patologiom społecznym</b>	1. Realizacja zadań wynikających z harmonogramu Gminnego Programu Przeciwdziałania Przemocy w Rodzinie oraz Ochrony Ofiar Przemocy w Rodzinie.	GKRPA, GOPS, GZI	2014-2016	- dane zawarte w sprawozdaniach z realizacji Programu.	Środki własne
	2. Realizacja zadań Gminnego Programu Przeciwdziałania Narkomanii w Gminie Brenna.		2014-2016	- dane zawarte w sprawozdaniach z realizacji Programu.	Środki własne
	3. Realizacja zadań Gminnego Programu Profilaktyki i Rozwiązywania Problemów Alkoholowych.		2014-2016	- dane zawarte w sprawozdaniach z realizacji Programu.	Środki własne

<b>oraz sytuacjom kryzysowym w rodzinach.</b>	4. Prowadzenie profilaktycznej działalności informacyjnej i edukacyjnej w zakresie problemów uzależnienia od alkoholu i środków psychoaktywnych.	Pracownicy socjalni, pedagodzy szkolni, wychowawcy, kuratorzy zawodowi i społeczni, pracownicy służby zdrowia, członkowie GKRPA i GZI, KP	2014-2016	- liczba rodzin objęta pracą socjalną, - liczba zawartych kontraktów socjalnych, - liczba wniosków o wgląd w sytuację rodziny, - liczba wizyt u rodzin, -liczba notatek urzędowych.	Środki własne
	5. Monitorowanie sytuacji dzieci z rodzin i środowisk zagrożonych kryzysem.				
<b>6. Podnoszenie kwalifikacji pracowników z lokalnego systemu wsparcia rodziny w zakresie pracy z rodziną i dzieckiem.</b>	1. Zwiększanie kompetencji zawodowych kadry poprzez udział w szkoleniach tematycznych, seminariach, kształceniu ustawicznym.	GOPS, GKRPA, placówki oświatowe	2014-2016	- liczba i rodzaj przeprowadzonych szkoleń, seminariów, -liczba osób uczestniczących w szkoleniach i seminariach, -liczba osób, które podjęły naukę w systemie ustawicznym.	Środki własne, środki zewnętrzne
<b>7. Doskonalenie jakości współpracy pomiędzy podmiotami zajmującymi się pomocą rodzinie oraz rozwój systemu wsparcia rodziny.</b>	1. Zatrudnienie specjalistów przez GOPS tj.: psychologa, radcy prawnego, superwizora, pedagoga, terapeuty.	GOPS	2015-2016	-liczba podpisanych umów ze specjalistami, - liczba zatrudnionych specjalistów.	Środki własne, środki zewnętrzne
	2. Wypracowanie procedur w przypadku wystąpienia sytuacji kryzysowej w rodzinie (interwencyjne odebrania dziecka).	GOPS, GZI, KP, kuratorzy	2014-2015	- liczba wdrożonych procedur.	Środki własne
	3. Zagospodarowanie czasu wolnego dzieci i młodzieży poprzez rozwój placówek wsparcia dziennego.	UG	2014-2016	- liczba dzieci objęta wsparciem, -liczba przeprowadzonych godzin wsparcia.	Środki własne, środki zewnętrzne

	4. Współpraca z jednostkami administracji rządowej i samorządowej, właściwymi organizacjami pozarządowymi oraz innymi podmiotami i osobami specjalizującymi się w działaniach na rzecz dziecka i rodziny.	GOPS	2014-2016	-liczba instytucji i organizacji z którymi Ośrodek podejmuje współpracę.	Środki własne
--	---	------	-----------	--	---------------

## **11. Monitoring, ewaluacja i ocena Programu**

Monitorowanie i ewaluacja Programu odbywać się będzie poprzez przedkładanie w terminie do 31 marca każdego roku Radzie Gminy Brenna, sprawozdań z realizacji zadań zawartych w niniejszym Programie, sporządzanych na podstawie informacji uzyskanych od podmiotów uczestniczących w jego realizacji. Przedmiotem ewaluacji będzie skuteczność podejmowanych działań głównie w oparciu o analizę założonych wskaźników.

Program ma charakter otwarty i będzie podlegał ewaluacji w zależności od pojawiających się potrzeb w trakcie jego realizacji.

## **12. Efekty realizacji Programu**

Gminny Program Wspierania Rodziny w Gminie Brenna na lata 2014-2016 ogólnie zakłada tworzenie warunków do poprawy jakości życia rodzin i dzieci. Wskazane zadania do realizacji celów zawierają przede wszystkim działania profilaktyczne i wspierające dzięki którym istnieje możliwość wykreowania pozytywnego obrazu rodziny w świadomości społeczności lokalnej. Ponadto zminimalizowanie wykluczenia społecznego rodzin, zwiększenie dostępu do różnorodnych form wsparcia, eliminowanie błędów wychowawczych, pozytywna zmiana relacji pomiędzy członkami rodziny.

Wieloaspektowa praca z rodziną naturalną, ochrona odpowiedniego poziomu życia rodziny, zintegrowanie działań podmiotów na rzecz wspierania rodziny oraz rozwój specjalistycznego wsparcia pozwoli na ograniczenie umieszczania dzieci w różnych formach pieczy zastępczej i powrotu małoletnich do rodzin biologicznych.